

有毛 5 根；节 III 毛长 0.01mm，为该节最宽直径 1/3。原生感觉圈有睫。节 III 有 11 或 12 个橘瓣形次生感觉圈，分布于全长。喙端达中足基节；节 IV + V 长楔状，长 0.11mm，为基宽 2.22 倍，与后足跗节 II 约等长；有毛 6 对，其中次生毛 3 对。前翅中脉分为 3 支，径分脉基半不显；两肘脉基部 1/3—1/2 有翅鬃；后翅 2 斜脉。胫节端半及跗节 II 有小刺突横纹；后足股节长 0.38mm，为触角节 III 0.86 倍；后足胫节 0.81mm，为体长 0.57 倍。足毛细尖，胫节毛稍长；后足胫节毛长 0.04mm，为该节中宽 1.60 倍。跗节 I 毛序：5, 5, 5。腹管截断状，光滑，无缘突和切迹；长 0.07mm，为基宽 1.17 倍，为尾片 0.78 倍。尾片典型瘤状，长 0.09mm，为基宽 0.75 倍，有毛 11 根。尾板分裂为两片，各有毛 9 根。

胚胎 体背毛粗长，顶端头状。背中毛长度不等；侧毛缺。腹管可见。

观察标本 2 头有翅孤雌蚜，1986-VIII-1，甘肃（榆中县兴隆山 2300m），No.8579，寄主：榛树，张广学、李静华、钟铁森采。

分布 甘肃（榆中）；印度。

生物学 中国记载寄主植物为榛树，在叶背分布；印度记载寄主为 *Alnus nepalensis* (Ghosh *et* Quednau, 1990)。

(44) 榆桔中斑蚜 *Mesocallis pteleae* Matsumura, 1919 (图 135)

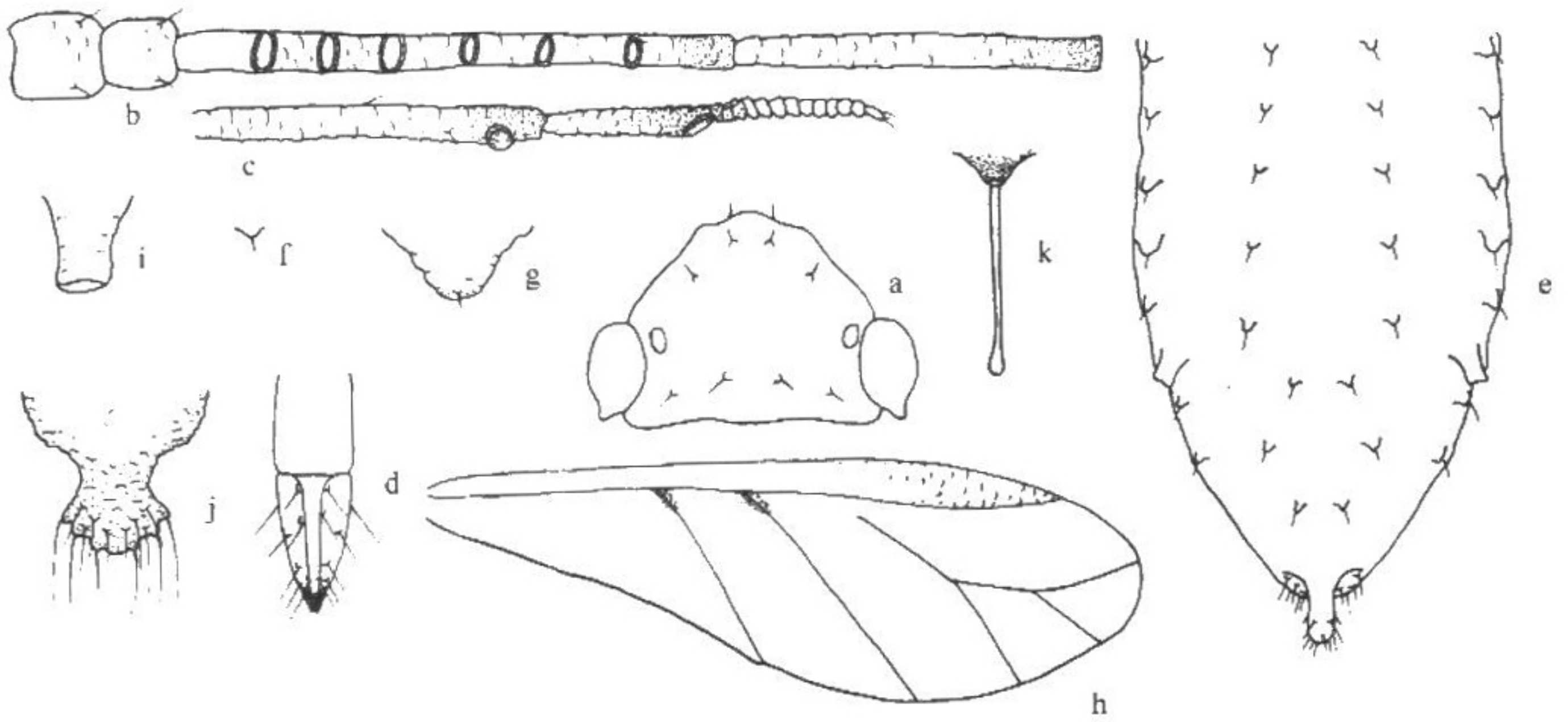
Mesocallis pteleae Matsumura, 1919: 103; Higuchi, 1972: 23; Zhang, 1999: 229.

Agrioaphis hashibamii Shinji, 1935: 284; Tseng *et* Tao, 1938: 209; Tao, 1963: 57.

Myzocallis colyricola Shinji, 1941: 1148.

特征记述

有翅孤雌蚜 体椭圆形，体长 1.21mm，体宽 0.53mm。活体淡绿色。玻片标本体淡色，无斑纹；触角淡色，节 III—VI 各端部黑色；喙各节、足各节、腹管、尾片、尾板、生殖板及生殖突淡色。体表光滑，有淡色背瘤，腹部背片 I—VIII 各 1 对微小背中瘤，背片 I—VII 各 1 对缘瘤；背片 I—IV 者大形。气门小圆形关闭，气门片淡色。无节间斑。体背毛极短尖锐，腹部腹面毛多，长为背毛 3—5 倍。有翅 4 龄若蚜：体背毛粗黑，钉状，毛基斑黑色；毛长 0.11mm，为触角节 III 0.76 倍。腹部背片 I—VI 缘毛各 2 对，背片 VII 中毛 1 对，背片 I—VIII 背中毛各 1 对。中额毛 1 对，头背毛 4 对；前胸背板中毛 2 对，缘毛 1 对；腹部背片 I—VIII 中毛各 1 对，背片 I—VII 缘毛各 1 对，各毛均位于背瘤顶端。头顶毛长 0.01mm，为触角节 III 最宽直径 1/2，腹部背片 I—VIII 毛长 0.004mm。中额凸隆起，额瘤不显，单眼淡色。触角 6 节，光滑，节 IV—VI 微有瓦纹，全长 1.04mm，为体长 0.87 倍；节 III 长 0.32mm，节 I—VI 长度比例：15:14:100:69:63:33+32；触角毛少极短，为该节最宽直径 1/3；节 I—VI 毛数：1 或 2、2 或 3、0、0 或 1、1 或 2、0+0 根，鞭部顶端有毛 5 根；节 III 有橘瓣状，有睫的次生感觉圈 5 或 6

图 135 榆桔中斑蚜 *Mesoxallia pteleae* Matsumura

有翅孤雌蚜 (alate viviparous female)

a. 头部背面观 (dorsal view of head); b. 触角节 I—IV (antennal segments I—IV); c. 触角节 V—VI (antennal segments V—VI); d. 喙节 IV + V (ultimate rostral segment); e. 腹部背面观 (dorsal view of abdomen); f. 体背中瘤 (spinal tubercle on dorsum of body); g. 腹部背片 IV 缘瘤 (marginal tubercle on abdominal tergite IV); h. 前翅 (fore wing); i. 腹管 (siphunculus); j. 尾片 (cauda)。

有翅 4 龄若蚜 (4th instar alate nymph)

k. 体背毛 (dorsal seta of body)。

个, 分布于全长。喙不达中足基节, 节 IV + V 楔状, 长 0.08mm, 为基宽 1.9 倍, 为后足跗节 II 1.1 倍, 有长毛 5—6 对, 其中次生毛 2—3 对。股节光滑, 胫节端部 1/3 及跗节有小刺突组成横纹。后足股节长 0.32mm, 与触角节 III 约等长; 后足胫节长 0.59mm, 为体长 0.49 倍, 毛长与该节中宽约等; 跗节 I 有毛 5 根。翅淡色; 前翅缺径分脉、翅痣淡色有鱼鳞状纹, 翅脉明显, 两肘脉基部有晕。腹管短筒状, 无缘突和切迹, 边缘皱纹, 长 0.05mm。尾片瘤状, 长为腹管 1.9 倍, 有硬毛 11—13 根。尾板分裂为两片, 有毛 16—18 根。生殖板有短毛 12—16 根。生殖突小, 半圆形, 有短毛 10 或 11 根。

观察标本 2 头有翅孤雌蚜, 1983-IX-15, 河北 (雾灵山), No. Y4357, 寄主: 毛榛, 田士波采; 1 头有翅孤雌蚜, 1983-IX-13, 河北 (雾灵山), No. Y4354, 寄主: 平榛, 田士波采; 1 头有翅孤雌蚜, 1986-VII-30, 甘肃 (榆中县兴隆山 2170m), No. 8556, 寄主: 榛, 张广学、李静华和钟铁森采; 3 头有翅孤雌蚜, 1985-VII-24, 甘肃 (天水市麦积山 1700m), 寄主: 榛子, 张广学和钟铁森采。

分布 河北 (雾灵山)、四川 (成都、西昌)、甘肃 (天水、榆中); 日本。

生物学 本种蚜虫在寄主植物的叶反面分散为害。中国记载寄主植物有毛榛, 平榛、榛子, *Alnus Cremstogyne*, *Betula* sp. (Tao, 1963); 日本记载有 *Alnus matsumu-*

rae, *Corylus heterophylla* var. *thunbergii* (Shiuji, 1935); *Corylus sieboldiana*, *Corylus sieboldiana* var. *mandshurica* (Higuchi, 1972)。

(45) 鹅耳枥中斑蚜 *Mesocallis sawashibae* (Matsumura, 1917) (图 136)

Myzocallis sawashibae Matsumura, 1917: 374; Matsumura, 1919: 103.

Neocallis carpinicola Matsumura, 1919: 105.

Nippochaitophorus moriokaensis Takahashi, 1961: 247.

Mesocallis sawashibae (Matsumura): Higuchi, 1972: 24.

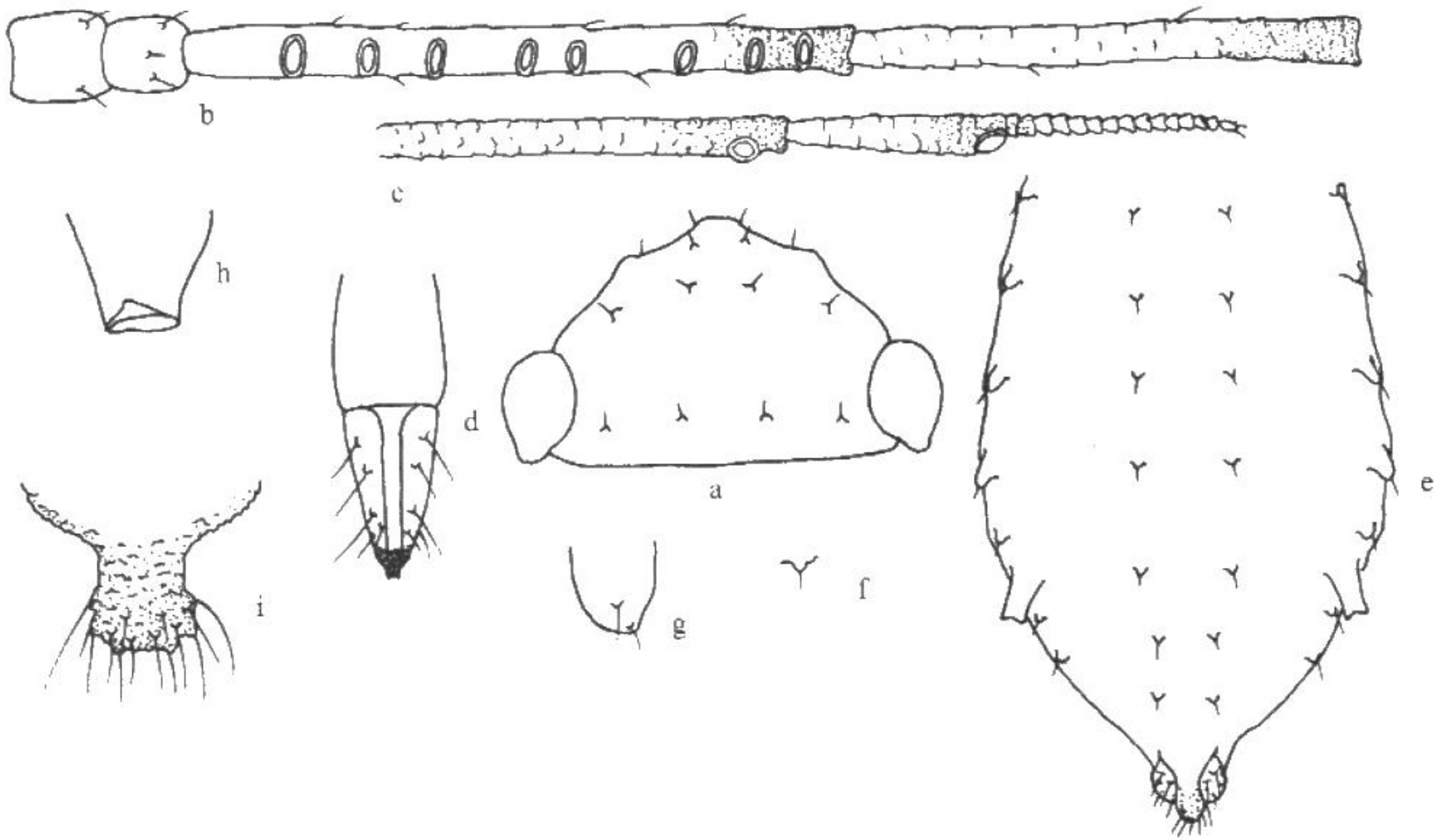


图 136 鹅耳枥中斑蚜 *Mesocallis sawashibae* (Matsumura)

有翅孤雌蚜 (alate viviparous female)

a. 头部背面观 (dorsal view of head); b. 触角节 I—IV (antennal segments I—IV); c. 触角节 V—VI (antennal segments V—VI); d. 喙节 IV + V (ultimate rostral segment); e. 腹部背面观 (dorsal view of abdomen); f. 腹部背片 I 中毛 (spinal seta on abdominal tergite I); g. 腹部背片 IV 缘瘤 (marginal tubercle on abdominal tergite IV); h. 腹管 (siphunculus); i. 尾片 (cauda)。

特征记述

有翅孤雌蚜 体椭圆形，体长 1.72mm，体宽 0.68mm。活体蜡白色。玻片标本体淡色，无斑纹；触角淡色，节 III—VI 各端部黑色；喙各节、足各节、腹管、尾片、尾板及生殖板淡色。体表光滑，有淡色缘瘤，背中瘤不甚显或极小，腹部背片 I—VII 各 1 对缘瘤，背片 I、背片 V—VII 者极小。气门圆形开放。气门片淡色。无节间斑。体背毛极短尖锐。头顶有毛 2 对，头背毛 6 对；前胸背板中毛 2 对，侧、缘毛各 1 对；腹部背片